

DE COLLECTIEUR EN ZIJN VITRINE

Juliette Bekkering

Ik liep door de gebouwen van De Uithof, door de besloten echoënde hal van Minnaert, waar water klaterde en langs de wanden gutste, door het Ronald MacDonald-huis dat in de vormgeving van een zonnige lichtvoetige mediterrane urban villa aan de Italiaanse Adriatische kust, in zijn binnenste het dramatische toneel is voor het leed van ouders van een ernstig ziek kind in het aangrenzende Academisch Ziekenhuis Utrecht (AZU). Toen kwam een analogie met het boek **Het leven, een gebruiksaanwijzing** van George Perec in mij op.¹

Het boek is opgebouwd als de doorsnede van een gebouw, een appartementengebouw in Parijs. In een meer dan vijfhonderd pagina's tellende opsomming van de voorvallen van de bewoners van het gebouw en de inrichtingen van hun interieurs geeft de schrijver een weergave van het leven van het gebouw. Aan het eind van het boek is deze verzameling compleet en kan er een doorsnede van het pand worden getekend. Die toont de verschillende interieurs en de bewoners die er sinds de bouw van het complex hebben geleefd.

De interieurs worden minutieus beschreven met vermelding van alle toegepaste materialen tot aan een beschrijving van de inhoud van de boekenkasten en de tafereel op de schilderijen aan de wand toe. Met de beschrijving van de interieurs worden tegelijkertijd de bewoners beschreven. Binnen het frame van de doorsnede woont een aantal bizarre individuen waarvan ieder zijn eigen geschiedenis heeft, maar tevens deel uitmaakt van de verzameling.

Een van de interessantste personages in het boek is Bartlebooth: een miljonaar die het aanleggen van een verzameling tot zijn levenswerk heeft gemaakt. De collectie die hij gaat aanleggen is niet zomaar een collectie maar een verzameling die hij inricht als een spel. De spelregels zijn als volgt: het eerste gedeelte van het spel is dat hij van vijfhonderd havens verspreid over de hele wereld aquarellen schildert. Deze aquarellen verstuurt hij naar Parijs waar ze op een plaat hout verlijmd worden en waarvan puzzels worden gemaakt. De tweede

fase van het project is dat hij de puzzels weer in elkaar plaatst en ze opnieuw op onzichtbare wijze verlijmt tot een tableau. In de derde fase wordt het tableau teruggebracht naar de plaats waar het aquarel geschilderd werd om daar vernietigd te worden.

Dit spel wordt vijfhonderd keer herhaald, als het ultieme levenswerk. De verzamelaar die schildert, die puzzelt, die de puzzels weer doet samensmelten tot schilderij en uiteindelijk de schilderijen weer terugvoert naar de plaats van oorsprong. Het onmogelijke plan strandt jammerlijk als hij de laatste puzzel op een stukje na af heeft en het laatste stukje niet blijkt te passen.

Als de miljonaar zijn gezichtsvermogen verliest is de cirkel verbroken en daarmee houdt ook de zingeving van zijn bestaan op en het leven van al diegenen die deel uitmaken van het project. De collectie blijft onaf liggen, wachtend totdat iemand er weer een nieuw project van maakt of wachtend tot ze in de prullenbak wordt gegooid.

Aan het eind van het boek, als alle interieurs en bewoners nauwkeurig zijn beschreven, volgt de ontdekking dat de enige elementen die niet beschreven zijn – het exterieur en het trappenhuis – de interieurs en de levens van de bewoners met elkaar verbinden.

Een bezoek aan De Uithof levert eenzelfde ervaring op. De collectie van gebouwen: als een heldenparade figureren hier straks de gebouwen van Ben van Berkel, OMA, Neutelings Riedijk, Wiel Arets, Mecanoo, Koen van Velsen, Bosch Haslett, Uytenga etc. Langzaam rijst het vermoeden dat er een verzameling wordt aangelegd waarin de architecten zelf figureren. Hier is een collectioneur actief die minutieus zijn verzameling aanlegt. Het gaat hierbij niet om de collectioneur als individu: de rol van OMA of misschien de rol van Sikkema, die als personificatie van de opdrachtgever momenteel de meest waardevolle objecten aan de verzameling toevoegt, maar het gaat

Luchtfoto De Uithof
(foto Ralph Kämena)



om een verpersoonlijking van de universiteit. Als een museum waarbij elke curator zijn stempel op de uiteindelijke collectie drukt. De collectie bevat alle mogelijke objecten: waardevol en waardeloos, mooi en lelijk, functioneel of onbruikbaar, vernieuwend of passé. In de jaren tachtig werd OMA aangetrokken om structuur te brengen in het gefragmenteerde en onafgemaakte stedenbouwkundig plan voor De Uithof. Het plan was simpel maar doeltreffend: binnen afgebakende velden konden nieuwe volumes ontstaan. Hiermee werd eindelijk de dwangmatigheid van de stedenbouw ingelost voor de losheid van de architectuur. De architectuur kon als losse objecten over het veld verspreid worden. Niet het stedenbouwkundige regime gold hier, maar juist de losse autonomie van de objecten in het landschap als een typering van de karakters die de afzonderlijke faculteiten innemen. Er ontstond een nieuwe vrijheid, namelijk om een unieke verzameling aan te leggen die niet zozeer werd bepaald door het ensemble als wel door het simpele feit dat de objecten deel uitmaken van het universiteitsdomein en programmaonderdelen huisvesten voor het universitaire onderwijs. Als het stedenbouwkundig plan niet de eenheid smeedt dan zullen de karakters het doen. Meestal vormt de stedenbouwkundige structuur van een gebied een raamwerk, waarbinnen alles past. De gebouwen zijn ondergeschikt aan de structuur. Hier is sprake van het omgekeerde: de fragmenten die aan de structuur voorafgaan, vormen samen het stedenbouwkundig raamwerk.

De objecten uit de collectie hebben een hoge mate van autonomie en refereren alleen aan zichzelf, aan het interieur dat ze in zich verbergen en aan de wereld die van binnen wordt gegeneerd.

Ze hebben het raamwerk van de stedenbouw niet nodig. Het landschap dat in het stedenbouwkundig plan een grote betekenis werd toegedicht zou de drager van het geheel moeten zijn. Het lijkt echter momenteel liederlijk te zijn geabsorbeerd door de infrastructuur, de logistiek van het laden en lossen, de hiërarchie van de wegenstructuur die het tot een labyrint heeft gemaakt en het parkeren. Het landschap dat het gebied omringt bestaat uit een paar velden die wellicht spoedig opgeslorpt worden door de nieuwe uitbreidingen van de woonsector of de universiteit zelf. Je zou bijna kunnen spreken van 'wachtlandschap', zoals in België de term 'wachtgevel' bestaat: een blinde wand van een gebouw of woning die wacht tot er tegen haar aan gebouwd zal worden. Net zo wacht dit landschap.

Het plan is opgebouwd als een reeks kamers, een verzameling interieurs. Elk interieur heeft zijn eigen geschiedenis en eigen verhaal: in het interieur ontvouwt het gebouw de aard van het karakter en toont het zijn eigen aard. Vanbuiten gaan de afzonderlijke gebouwen op in het grote geheel: de opeenstapeling van laboratoria, universiteitslabs, slaaptorens, beddentorens etc., te dicht voor een campus, te dun voor een stad.

Zijgevel Educatorium
(foto Ralph Kämena)



Net als bij een collectie gaat het om de waarde van de afzonderlijke objecten, hun capaciteit om een verborgen wereld in hun binnenste te genereren.

De arcade met studentenhuisvesting van Rudy Uytengaak omsluit met een enorme geste een plein en opgetilde straat die als het toneel voor het studentenleven kan gaan fungeren: een reusachtige autonome monoliet gericht op het interieur en de lucht, waarbij de enige vraag is of het plein het toneel wordt voor blijspel of drama.

Het Minnaertgebouw dat volledig op zijn grote binnenhal is gericht en waarvan de buitenkant nog het meest doet denken aan een ruwe klomp goud. Ruwe bolster, blanke pit.

Het wonderbaarlijke is dat het gebouw van OMA, het Educatorium, het enige gebouw van De Uithof is dat een duidelijke relatie met zijn omgeving poogt te bouwen. Met een weids gebaar wordt het landschap in een grote krul het gebouw in getrokken en wordt de illusie gekoesterd van het continuüm van de ruimte, van het gebouw in continue wisselwerking met zijn niet bestaande arcadische omgeving. Het gebouw spreidt zijn ziel tentoon aan zijn desolate omgeving en onthoudt de bezoeker van een verrassing, van een interieur waar niet de omgeving een rol speelt maar juist een nieuwe wereld wordt geschapen.

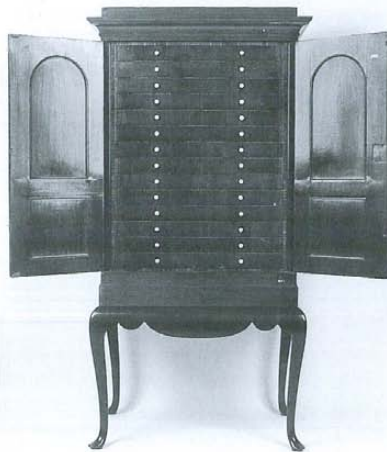
Na een bezoek aan De Uithof doe je dezelfde ontdekking als bij het lezen van het boek van Perec: alle gebouwen zijn bezocht en het enige waarvan je geen beeld hebt is van hetgeen ze gemeenschappelijk delen: hun omgeving.

De samenhang, die het stedenbouwkundig plan ontbeert, wordt geleverd doordat alle ingrediënten van het complex onderdeel uitmaken van de verzameling van de collectie. Deze stelt de spelregels vast waaraan de collectie moet voldoen. De kwaliteit van het stedenbouwkundig plan is dat het geen beeld postuleert, waardoor de plannen tot hun recht kunnen komen en de interieurs tot de pronkstukken van de collectie kunnen worden terwijl de vitrine zelf welhaast onzichtbaar is geworden.

De gebouwen worden gekenmerkt door een grote heterogeniteit: het ene gebouw herbergt de laboratoria, een ander een bibliotheek, weer een ander collegezalen of

kabinetten, en weer een ander huisvest studenten of een ziekenhuis. Hun gemeenschappelijkheid is het universitaire onderwijs en het landschap: een onbereikbare enclave aan de rand van Utrecht, omringd door snelwegen en weilanden, een doolhof naar deze bestemming. Een onneembare vesting in het landschap, moeilijk binnen te dringen en moeilijk te verlaten. Het enige wat er nog moet gebeuren is dat de kast waarin de collectie staat afgebakend wordt: de kast die op den duur een steeds gevarieerdere, absurdere collectie zal bevatten.

Als epiloog vermeld ik hier de tekst van Borges, die Michel Foucault in het voorwoord van zijn boek **De woorden en de dingen**² aanhaalde. De tekst citeert 'een zekere Chinese encyclopedie' waarin geschreven staat 'dat de dieren kunnen worden verdeeld in a) die de Keizer toebehoren, b) gebalsemd, c) tamme, d) speenvarkens, e) sirenen, f) fabeldieren, g) loslopende



De kast van de collectie. Bron: Anton Wiechmann, **De verzameling medicijnen van een Amsterdamse stadsdokter**, Museum Boerhaave, 1992

honden, h) die in deze indeling voorkomen, i) die in het rond slaan als gekken, j) ontelbare, k) die met een fijn, kameelharen penseeltje getekend zijn, l) et caetera, m) die juist een kruik gebroken hebben, n) die uit de verte op vliegen lijken'.

Irrelevant is of alle aspecten benoemd zijn en alle dieren genoemd worden. Deze dieren horen bij elkaar door diegene die ze op deze wijze met elkaar in verband plaatst, de betoverende logica van de collectionneur. De samensteller bepaalt het menu. Het is de collectionneur die bepaalt wat tot de verzameling gaat behoren en wij toeschouwers kunnen alleen deze toevallige samenstelling bewonderen en toegeven dat de collectie bepaald wordt door de autonome objecten en niet door de kast waarin ze staan.

NOTEN

- 1 George Perec, *Het leven, een gebruiksaanwijzing*, Hachette, Parijs, 1978.
- 2 Michel Foucault, *De woorden en de dingen, een archeologie van de menswetenschappen*, Editions Gallimard, 1966, pp. 14-24.

Een lade uit de kast van de collectionneur. Bron: Anton Wiechmann, *De verzameling medicijnen van een Amsterdamse stadsdokter*, Museum Boerhaave, 1992

