

Red light zone

Stedenbouwkundige studie naar prostitutie te Den Haag

Binnenkort zal in Nederland

de prostitutie uit het wetboek van strafrecht gehaald worden. Dit betekent dat de prostitutie uit de gemarginaliseerde positie waarin deze zich nu bevindt zal worden gehaald. Er ontstaan hierdoor nieuwe ruimtelijke mogelijkheden voor deze amusements-tak. In wezen kan het programma vergeleken worden met een bedrijfs-verzamelgebouw waarbij elke prostituée haar eigen bedrijf voert of een winkelcentrum waar in plaats van een bakker

en een slager, prostituées de units huren.

Per jaar bezoeken ongeveer een half miljoen mensen de huidige raamprostitutie-straten in Den Haag. Dit plaatst deze bedrijfstak op de lijst van de grote regionale attracties in Nederland. (Ter vergelijking: Madurodam: één miljoen bezoekers per jaar; Blijdorp: één miljoen bezoekers per jaar). Hierbij zijn de bezoekers van de besloten vormen van prostitutie niet meegerekend zoals de privéhuizen, de sexclubs en de escort-services.

Juliette Bekkering - Drievierarchitectenbureau Juliette Bekkering en Erik de Jomi. Het ontwerp werd gemaakt in opdracht van buurorganisatie Oude Centrum (en Stationsbuurt, Den Haag)

en prostitutie kan naar vorm in twee categorieën worden ingedeeld, te weten: openlijke prostitutie en besloten prostitutie.

Onder openlijke prostitutie wordt verstaan de raamprostitutie en straatprostitutie. Openlijke prostitutie kenmerkt zich door het feit dat de prostitutie naar buiten treedt en een belangrijke invloed heeft op het woon-leeftklimaat. Dit is niet alleen het geval door het manifesteren van de prostitutie maar tevens door de hiermee gepaard gaande randverschijnselen zoals toename van het verkeer, parkeerdruk en overlast.

Momenteel zijn er in Den Haag 538 ramen voor de raamprostitutie. De straatprostitutie is sinds vier jaar geconcentreerd rond de Waldorpstraat. Hier zijn gemiddeld over de hele avond verspreid zo'n 35 à 40 straatprostituées aan het werk.

Onder besloten prostitutie wordt verstaan de privéhuizen, de sexclubs, de thuiswerksters en de bemiddelingsbureau's. Besloten prostitutie is in ruimtelijk opzicht veel minder manifest aanwezig en kan in elk willekeurig pand in de stad zijn gesitueerd. In het totaal zijn er in Den Haag tussen de 50 en 60 privéhuizen en sexclubs.

De bestaande gegevens zijn verwerkt tot een programma van eisen:

Raamprostitutie: Bij een gelijkblijvende

capaciteit in Den Haag van 538 ramen x $20 \text{ m}^2 = 10.760 \text{ m}^2$ ruimte ten behoeve van raamprostitutie nodig. Hierbij zou men uitkomen op een gevallengte van 1500 strekkende meter oftewel een straatlengte van 750 strekkende meter met aan beide zijden ramen. Inclusief parkeerterrein en openbare ruimte: 15.671 m^2

Straatprostitutie: Inclusief parkeerterrein en gemeenschappelijke faciliteiten: 1.100 m^2

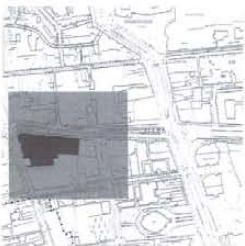
Privéhuizen en clubs: Bij een gelijkblijvende capaciteit in Den Haag van tussen de 50 en de 60 privéhuizen en clubs, inclusief parkeren en gemeenschappelijke ruimtes: 15.660 m^2

Sexshops: en nevenactiviteiten zoals eetgelegenheden, kledingwinkels e.d.: 3.000 m^2

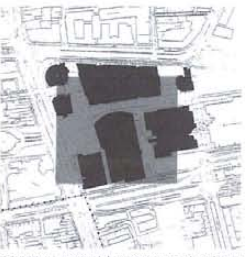
Totaal programma: 35.431 m^2

Het geformuleerde programma van eisen is in drie modellen ruimtelijk uitgewerkt.

Het totale programma behelst een zeer groot oppervlak. Ter vergelijking is het programma geprojecteerd op twee belangrijke locaties in Den Haag: de Bijenkorf en het stadhuis. Bij een bebouwing over één laag beslaat het programma het gehele kavel van stadhuis, R.O. zaal, Nederlands Danstheater en Pullman hotel.



35.000 m² oppervlak geprojecteerd op de Bijenkorf



55.000 m² oppervlak geprojecteerd op het stadhuis

Het benodigde oppervlak voor de totale prostitutie in Den Haag is 35.000 m^2 . Dit is zeven maal het grondoppervlak van de Bijenkorf en ongeveer gelijk aan het grondoppervlak van het stadhuis, het Nederlands Danstheater, de Anton Philipszaal en het ministerie van Binnenlandse zaken samen.

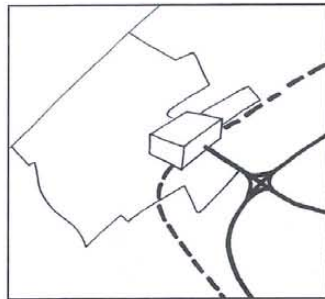
Red light district model. In dit model zijn alle programma's die met prostitutie te maken hebben geconcentreerd in een centraal gelegen gebouw in het centrum van de stad, optimaal bereikbaar met auto en openbaar vervoer. Het gebouw maakt gebruik en is verweven met de voorzieningen in de stad zoals hotels, horeca, winkels, uitgaansgelegenheden en parkeergelegenheid. Het gebouw heeft gemeenschappelijke tuinen, pleinen en hoven, zodat een open en licht gebied ontstaat. De functies zijn echter verticaal van elkaar gescheiden zodat er een scheiding is tussen clubs, raamprostitutie en straatprostitutie.

Fun-city. In dit model zijn alle functies geconcentreerd in een gebied buiten het

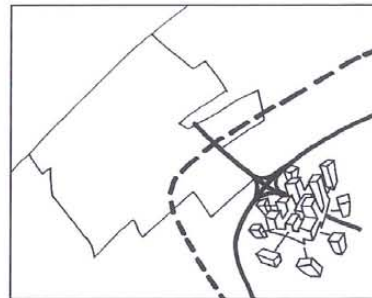
centrum. De locatie heeft een optimale bereikbaarheid en vervult een regio-functie. Het prostitutie programma wordt gecombineerd met andere programma's die 24-uur per dag geopend zijn zoals bioscopen, casino's, discotheken, clubs, food-courts en hotels, waardoor een 24-uur uitgaansstad ontstaat. Het prostitutie programma en het vertier programma meanderen om elkaar heen. Slechts op enkele punten is een overstap van het ene naar het andere programma mogelijk. De meanders omsluiten een scala aan hoven, tuinen en pleinen die deel uit maken van de ruimtelijke opbouw van de 24-uur stad. Bij het betreden van de 24-uur stad komt men in een illusoire wereld van vertier waar het dag- en nachtritme niet meer bestaan.

Cluster model: In dit model worden verschillende clusters met prostitutie over de stad verspreid en gekoppeld aan belangrijke stedelijke functies. Clusters met prostitutie gebouwen worden gekoppeld aan andere functies die 24 uur per dag geopend zijn, zoals casino's, hotels, horeca, discotheken en restaurants. Elk cluster kan een andere vorm van prostitutie in zich opnemen. De gebouwen zijn georganiseerd rond hoven en patio's zodat een lichte ruimtelijke structuur ontstaat. De verticale geleiding van de programma's maakt dat er gescheiden circuits kunnen worden bewandeld door de bezoekers en de privacy van de bezoekers gewaarborgd blijft.

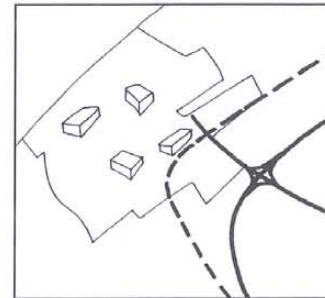
Door de veranderingen in de wetgeving ontstaan nieuwe kansen voor de stad en de stedelijkheid. Delen van de stad en het uitgaansleven kunnen hierdoor een nieuwe vitaliteit krijgen en diverser worden. Niet alleen de nette schouwburgen en bioscopen maar ook de sleazy disco's en vage nachtclubs bepalen het bruisende nachtleven van de stad. Veelzijdig, kleurig, scherp en contrastrijk als het leven zelf.



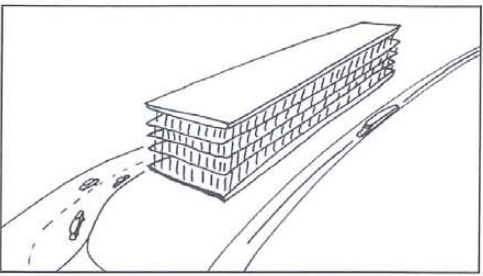
Model 1: Red Light Zone Centrum
Hierin worden alle programma's die met prostitutie te maken hebben geconcentreerd in een centraal gelegen gebied in het centrum van de stad. Het gebied maakt gebruik van en is verweven met de voorzieningen in de stad zoals hotels, horeca, winkels, uitgaansgelegenheden en parkeergelegenheden. (Hamburg, Amsterdam, Pigalle in Parijs)



Model 2: Red Light Zone Fun-City
In dit model worden alle functies geconcentreerd in een gebied buiten het centrum. Optimale bereikbaarheid is een vereiste. Het gebied heeft een regiofunctie. Door de grote hoeveelheid mensen die hier op af komen zal dit gebied werken als een magnet op andere programma's die ook dag en nacht geopend zijn, waardoor een 24-uurs uitgaansstad kan ontstaan. (Las Vegas, Arnhem, Frankfurt)

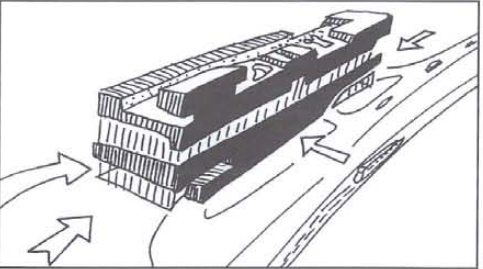


Model 3: Red Light Zone Cluster
In dit model worden verschillende clusters met prostitutie in de stad verspreid en gekoppeld aan belangrijke stedelijke functies. Hierbij valt te denken aan het koppelen van de prostitutie aan functies als casino's, hotels, horeca, discotheken en restaurants. (vergelijk Groningen en Haartem)

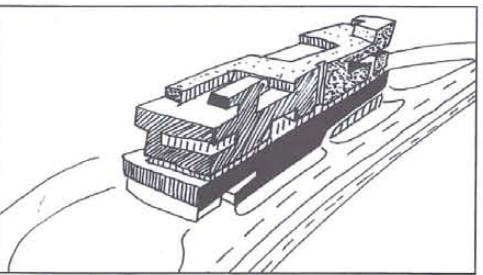


Transformatie Model 1:
Red Light Zone Centrum
 De positieprogramma's worden in het gebouw gepluigd. Dit kan gefaseerd plaatsvinden. Hierdoor verandert het gebouw langzaam van gedaante, en toont de Red Light Zone zich langzaam meerhand aan de stad. Elk programma-onderdeel heeft een eigen circuit zodat privacy voor de verschillende bezoekers gewaarborgd is.

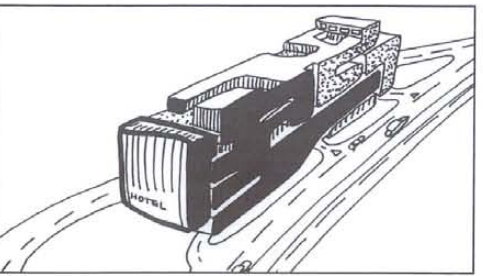
Fase 1



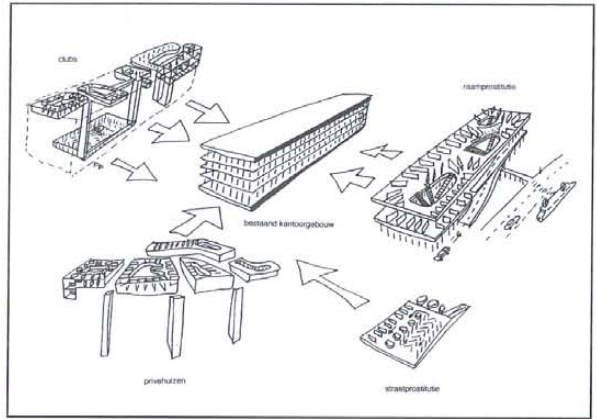
Fase 2



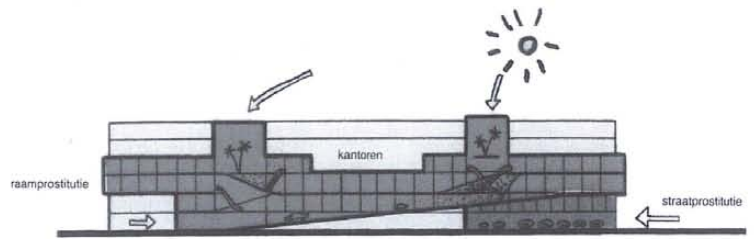
Fase 3



Fase 4

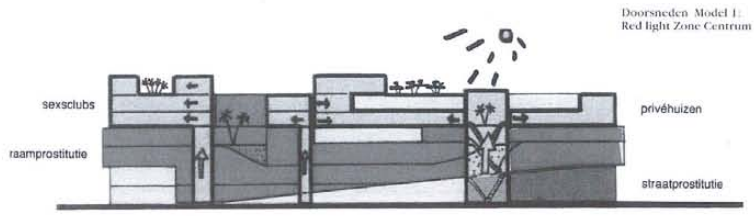


Programma Plug-In

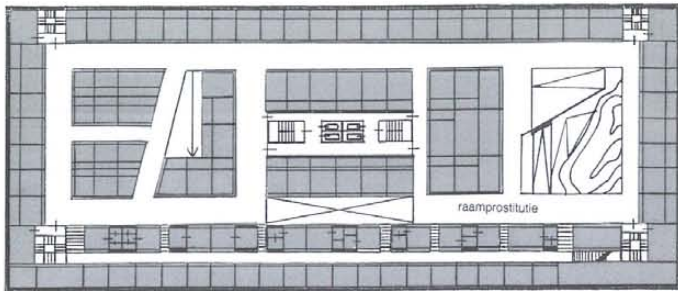


41

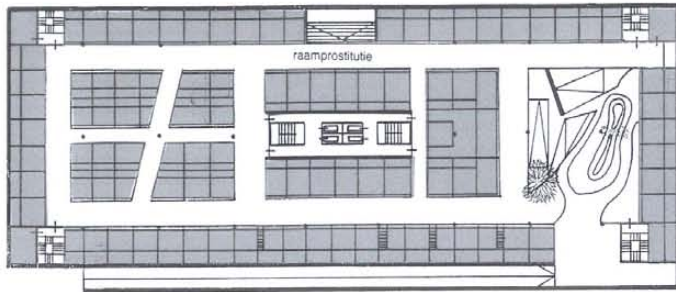
45



Doorsneden Model 1:
 Red light Zone Centrum

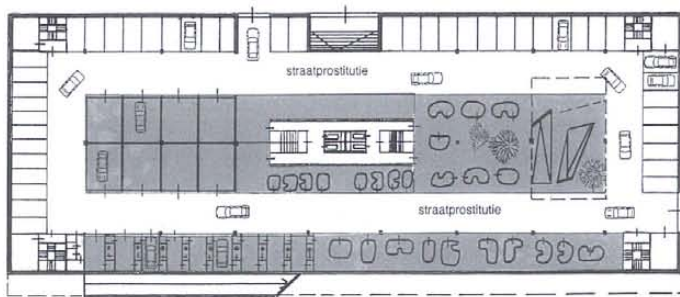


Laag 3

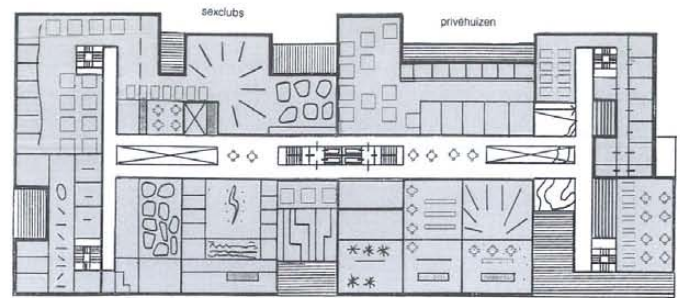


Laag 1

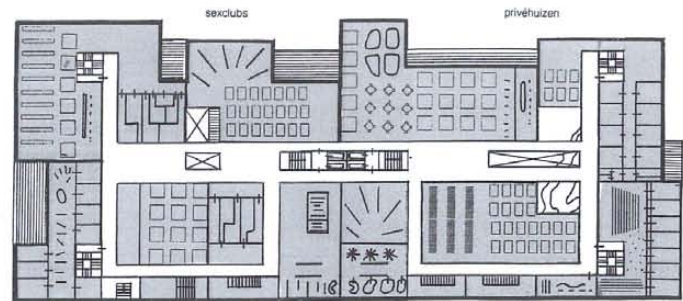
46



Laag 0

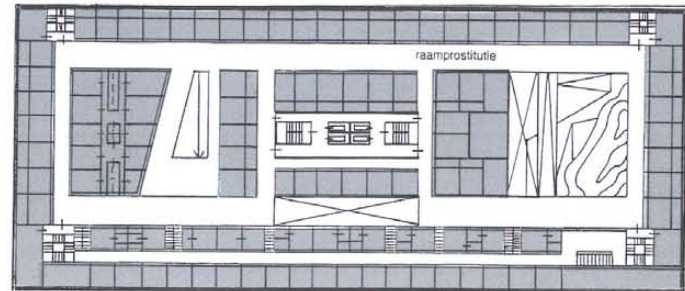


Laag 6



Laag 5

47



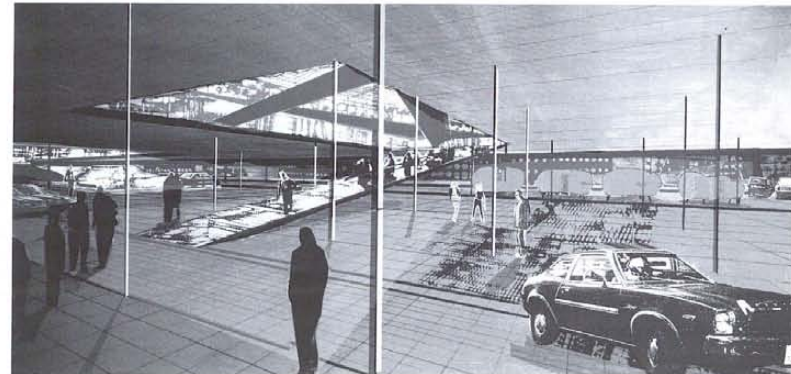
Laag 4

LEGENDA
 ■ Straatprostitutie
 ■ Raamprostitutie
 ■ Privé-huizen en clubs

prostitutie landschap



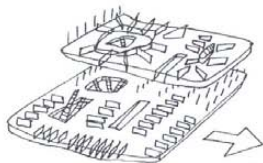
prostitutie landschap



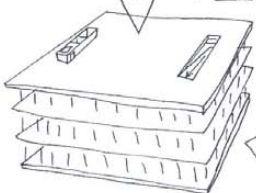
straatprostitutie landschap

clustermodel

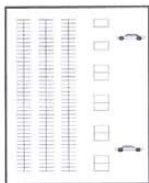
sexclubs



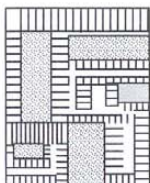
raamprostitue



straatprostitue



straatprostitue
nivo begane grond



raamprostitue
nivo 1 & 2



clubs & privéhuizen
nivo 3 & 4

