

Subtiele vraag om aandacht

Hoofdkantoor en distributiecentrum in Alkmaar door Bekkering Adams architecten

Het ontwerpen van een vierkante doos op een bedrijventerrein lijkt in eerste instantie architectonisch niet de meest uitdagende opdracht. Het is echter een veelvoorkomende opgave en het bureau Bekkering Adams architecten heeft voor de Schuurman Groep in Alkmaar hier op een verfijnde wijze vorm aan gegeven. Door de toepassing van veel glas is het een ongewoon licht bedrijfspand geworden. **Marieke van Ouwerkerk** Foto's Luuk Kramer





2



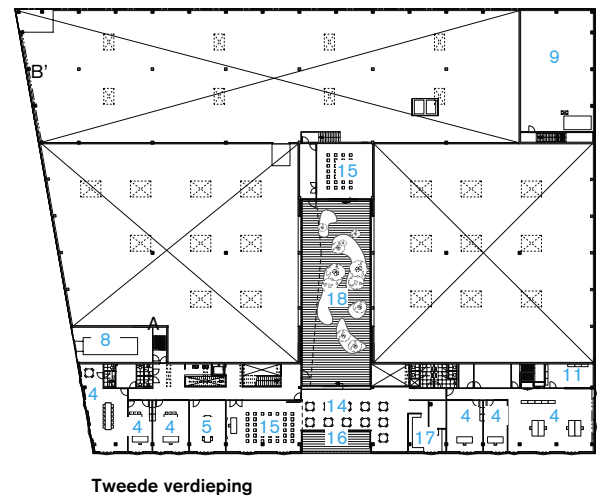
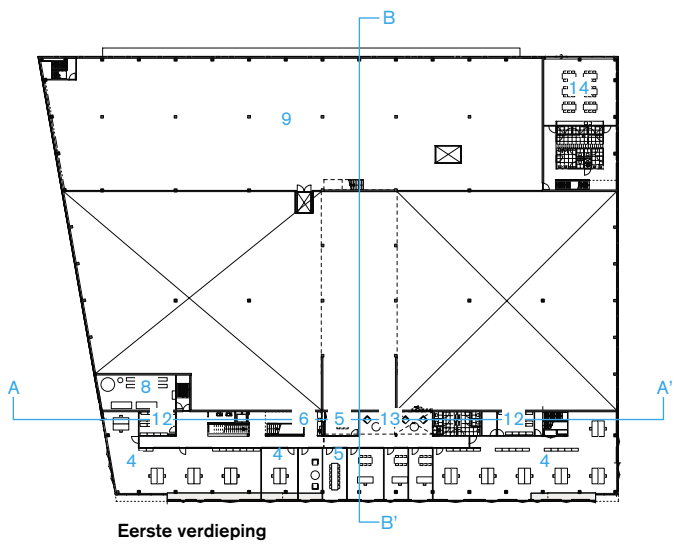
Wie kent ze niet, de bedrijventerreinen waar elke doos om het hardst om aandacht schreeuwt? Op zo'n terrein, het industrieterrein Boekelermeer in Alkmaar, staat het nieuwe bedrijfspand dat Bekkering Adams architecten ontwierp voor de Schuurman Groep. Het moest de zeer uiteenlopende taken van het bedrijf gaan huisvesten: ze is actief op het gebied van verkoop van elektrotechnische materialen, consumentenelektronica, gebouwbeheersingsystemen en keukens. Het programma bestond uit zo'n drieduizend vierkante meter kantooroppervlak, inclusief showroom voor de keukens, en zo'n zesduizend vierkante meter expeditie, verpakking en opslag. De kantoren en een kantine zijn in twee lagen gestapeld bovenop de receptie en de showroom. Deze kantoorvleugel bevindt zich naast de opslaghal, waar de volle hoogte van het gebouw wordt gebruikt voor magazijnstellingen en gestapeld witgoed. In de daaraan grenzende zone bevinden zich op de begane grond de expeditie met laaddokken en een kantoor met daarboven het magazijn en de verpakkingsbanden voor elektrotechnische benodigdheden.

In het ontwerp is ernaar gestreefd om verbanden tussen deze verschillende onderdelen van het bedrijf te leggen. Om te beginnen zijn functionele relaties aangebracht: op de bovenste verdieping bevinden zich de kantine, een aantal instructie-ruimtes en de patio. Alle medewerkers van het bedrijf kunnen van deze functies gebruik maken. Vervolgens zijn er visuele relaties tussen de bedrijfsonderdelen. Zo kijk je allereerst vanuit de patio het magazijn in. Daarnaast biedt een raam tussen het magazijn en de kantoorgang vanuit de 'gedempte' en 'cleane' kantoorvleugel – met een door de tegengestelde positie wat decadent zitje – een blik op de 'ruige' magazijnvloer. Een bijzonder obstakel bij het leggen van deze relaties was de brandveiligheid. Omdat een sprinklerinstallatie vanwege de kosten niet wenselijk was, is deze

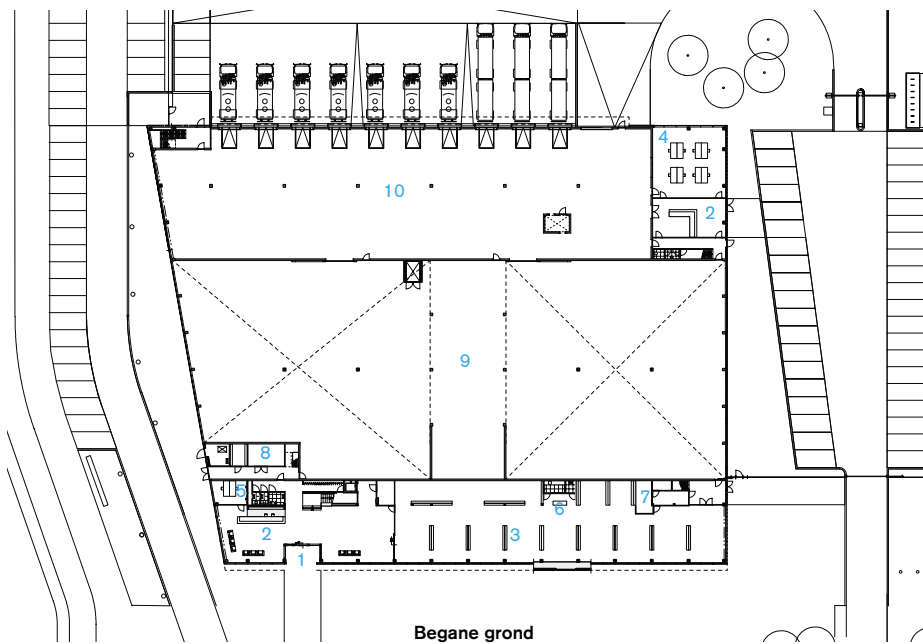
1 Het ontwerp is als doos in het landschap goed zichtbaar vanaf de snelweg, maar de diverse invullingen van de gevelvlakken tonen de verfijning die het ontwerp kenmerkt.

2 De patio heeft door de toepassing van hout een warme uitstraling.

's Avonds openbaart zich het leven in de kantoren achter de open geveldelen.



- 1 entree
- 2 balie
- 3 showroom
- 4 kantoor
- 5 vergaderruimte
- 6 pantry
- 7 bergruimte
- 8 technische ruimte
- 9 magazijn
- 10 laadruimte
- 11 serverruimte
- 12 archief
- 13 wachruimte
- 14 kantine
- 15 instructie
- 16 balkon
- 17 keuken
- 18 patio



onder andere gezocht in een rigoureuze compartimentering. Rookluiken in het dak van de opslaghal zijn op grond van brandveiligheidseisen aangelegd, maar zorgen hier tevens voor een – bescheiden – extra daglichttoetreding.

Het gebouw staat op de rand van het bedrijventerrein, half ingebed in een als natuurgebied aangemerkte zone, prachtig in het zicht vanaf de A9. Deze doos wil net als de andere bedrijfsgebouwen ook graag worden gezien, maar vraagt op een subtielere manier om aandacht. De sandwichpanelen waaruit de gevel is opgebouwd omsluiten het hele gebouw als een schil. Op de hoeken van de kantoorvleugel is deze schil opgetild om volle glasvlakken te onthullen die tonen wat er in het gebouw gebeurt. Door het licht in het gebouw dat door de glasvlakken naar buiten schijnt, springt het gebouw 's nachts nog meer in het oog dan overdag.

Deze ingrepen zorgen ervoor dat het complex ook van binnen de moeite waard is. In de kantoorvleugel is het afwerkingniveau hoog. Strak wit gestucte wanden, veel glas, vides en doorzichten zijn hier gecompliceerd door warme eiken details: de omlijsting van de glazen puien die de kantoren scheiden van de gangen, de deuren van de kantoren, de balustrades om de trappen en de bekleding van de liftschacht.

De sandwichpanelen aan de binnenkant van de gevel ter plaatse van de opslag, de expeditie en de verpakking zijn niet afgewerkt. Hier is minder glas gebruikt en op plaatsen waar licht wel, maar zicht niet is gewenst, is matglas toegepast. Deze gevel is hierdoor ten opzichte van de gevel van de kantoorvleugel meer gesloten. In vergelijking met een gemiddeld bedrijfspand is echter ook deze façade erg open en is de daglichttoetreding opmerkelijk royaal. De glasvlakken, hier vooral toegepast in smalle stroken, leveren een spannend beeld op. Bij zonnig weer zorgen ze daarnaast voor een fraai lijnenspel op wanden en vloeren.

Hoofdkantoor en distributiecentrum, Alkmaar

Opdrachtgever Schuurman Groep, Alkmaar

Ontwerp Bekkering Adams architecten, Rotterdam

Projectarchitecten Juliette Bekkering en Monica Adams

Projectleider Frank Venhorst

Medewerkers Albert-Jan Vermeulen, Lukas Heiniger,

Vincent Hector, Sander van Schaik, Paul Michielsen

Project management Bouwhaven Consultants

Adviseur constructie ABT, Delft

Adviseur installaties KEM Energie Management en

Elektrokern Solutions

Aannemer Van Splunder's Aannemingsmaatschappij, Ridderkerk

Interieurconcept I-Orlando, Bergen

Bruto vloeroppervlakte 9105 m²

Netto vloeroppervlakte 8725 m²

Bruto inhoud 61.245 m³

Netto inhoud 52.565 m³

Programma kantoorruimte, showroom en bedrijfshal

Voorlopig ontwerp mei 2006

Definitief ontwerp december 2006

Aanvang bouw juli 2007

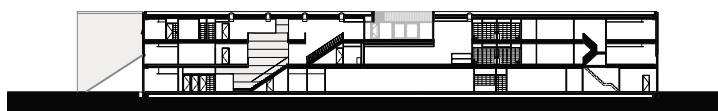
Oplevering juni 2008



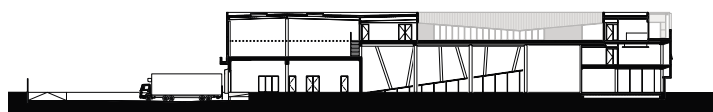
De gang in de kantoorvleugel wordt gekenmerkt door houten details.



De inpakruimte grenst aan de enorme opslaghal waar het licht via smalle stroken glas binnenvalt.



Langsdoorsnede A-A'



Dwarsdoorsnede B-B'